



Szociálpolitikai és  
Munkaügyi Intézet



TÁMOP 5.4.1.




## Szociálpolitikai és Munkaügyi Intézet

TÁMOP 5.4.1. kiemelt projekt

Szociális szolgáltatások modernizációja, központi és területi stratégiai tervezési  
kapacitások megerősítése, szociálpolitikai döntések megalapozása

### Tevékenységszervezési pillér

 Családsegítő terület

*Bántalmazás észlelése*



Szociálpolitikai és  
Munkaügyi Intézet

## A folyamat megalkotásában részt vettek:

### *Családsegítő munkacsoporttagok:*

Borbás László

Erdős Zsuzsanna

Gedeon Andor

Lovász Zsuzsa

Madár Csaba

Miklós Klára

Sántha Magdolna

Tar-Bárczy Szilvia

Tóth Attila

Vibling Géza-folyamatgazda

### *Családsegítő terület felelőse, kulcsszakértő:*

Kerekes László

### *Folyamatszabályozási szakértők (p2m Consulting Kft.)*



### *Tevékenységszervezési pillér munkatársai*



## Bevezető

*„A hatékony nemzetgazdaság és az eredményes gazdasági vállalkozások információs technológiai (IT-) támogatás nélkül ma már nem képzelhetők el. A versenyképesség fokozása szempontjából alapvető cél az elektronikus, integrált, valós idejű és kiterjesztett szervezeti modell terjesztése és megvalósítása a kormányzati szektorban is. Az IKT-szektor hozzájárulása olcsóbb, átláthatóbb működésű és hatékonyabb közigazgatást eredményezhet.*

*(Goldmann–Mester–Mód; 2008.)*

### A tevékenységadminisztrációs fejlesztés

Régóta várjuk mindannyian – különösen, akik ezen a területen dolgozunk –, hogy szakmai tevékenységeink során egyszerűen kezelhető, egységes informatikai támogatást kaphassunk, ügyeink intézésében előrébb léphessünk a modern technika eszközeivel. Lehetőség volt már eddig is többféle program használatára, melyek közül némelyik könnyen kezelhető, mások kevésbé, és közöttük is előfordulnak átfedések. Olyan program azonban, mely felöleli szakmai tevékenységünk egészét, s mindenki számára egyaránt elérhető, biztosítja a statisztikai adatgyűjtést, a központi tervezés szempontjait is, jelenleg nem található a piacon.

Egy ilyen szoftver létrehozásához nyújt lehetőséget a Szociálpolitikai és Munkaügyi Intézet (SZMI) keretében lebonyolításra kerülő TÁMOP 5.4.1. kiemelt projekt tevékenységadminisztrációs fejlesztése<sup>1</sup>, melynek átfogó célja egy egységes ügymenet-támogató informatikai rendszer kialakítása, a szociális és gyermekvédelmi szakmai tevékenységek adminisztrációjának informatizálása. A fejlesztés a TÁMOP 5.4.2. kiemelt projekttel<sup>2</sup> közösen zajlik. A fejlesztésnek négy fázisa van: módszertani fejlesztés, informatikai fejlesztés (TÁMOP 5.4.2), modellezés és korrekció. A tevékenységadminisztrációs pillér feladatkörébe tartozik a gyermekjóléti és gyermekvédelmi ellátások, a családsegítő szolgáltatások, és az idősbentlakásos intézmények területén a szakmai folyamatok leírása, átláthatóságuk biztosítása, mérhetőségük megteremtése, röviden: az informatikai fejlesztés szakmai előkészítése. Jelen dokumentum a módszertani fejlesztés kapcsán nemcsak a különböző tevékenységeket írja le egységes módon országos érvényességgel, hanem a mérhetőséget és a rugalmas változtathatóságot biztosító központi elektronikus űrlaprendszert is támogatni kívánja. A dokumentum jelenlegi formáját a különböző területeken zajló műhelymunkák során nyerte el. A megbeszéléseken a szakmai folyamatok leírását a pillér által megbízott területi szakértők, a folyamatok modellezését (ábrázolását) pedig folyamatszabályozási szakértők (p2m Consulting Kft.) végezték. A munkát a tevékenységadminisztrációs pillér teamje szervezési, koordinációs munkájával segítette.

<sup>1</sup> TÁMOP 5.4.1 kiemelt projekt: „Szociális szolgáltatások modernizációja, központi és területi stratégiai tervezési kapacitások megerősítése, szociálpolitikai döntések megalapozása”

<sup>2</sup> TÁMOP 5.4.2 kiemelt projekt: „Központi Szociális információs fejlesztések”

## Az érintett terület

„A Szoc. tv. meghatározása szerint családsegítés a szociális vagy mentálhigiénés problémák, illetve egyéb krízishelyzet miatt segítségre szoruló személyek, családok számára az ilyen helyzethez vezető okok megelőzése, a krízishelyzet megszüntetése, valamint az életvezetési képesség megőrzése céljából nyújtott szolgáltatás. 1990-től a funkció ellátása családsegítő szolgálat néven történt (KSH 2008. 36. o.). A családsegítés céljai és eszközei rendkívül sokrétűek, melyek a társadalmi segítség és támogatás széles spektrumát ölelik fel.” (Mester; 2010) A családsegítés területe az egyetlen olyan Tevékenységadminisztrációs fejlesztés által érintett szociális terület, amelyet a Szociális törvény (1993. évi III. törvény „a szociális igazgatásról és szociális ellátásokról”) az alapszolgáltatások közt nevesít.

## A folyamatmenedzsment jelentősége

A folyamatok leírásának rendkívüli előnye, hogy több, a területhez kiválóan értő tapasztalt ember együttműködésével áll össze a munkacsoportos megbeszélések során. A szokványos tevékenységmenetek lejegyzésén túl kiterjed olyan részletekre is, amelyekre általában a napi munkavégzés során nem figyelünk, nem gondolunk. Elsősorban a jogszabályok által meghatározott tevékenységek és folyamatok leírására törekedtünk, de nem kerülhettük el azokat sem, amelyek a napi gyakorlatban rendszeresen előfordulnak. Az elkészült folyamatleírások így válhatnak segítőjévé, iránymutatójává munkánknak. Ez egyben azt a nem elhanyagolható tény is jelenti, hogy a folyamatleírások alkalmasak egy új munkatárs hatékony bevezetésére a napi gyakorlatba.

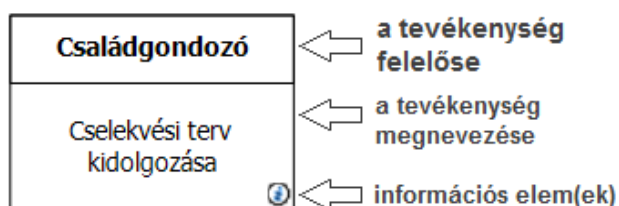
A szociális szolgáltatások modernizációjának (TÁMOP 5.4.1.) keretében a tevékenységadminisztrációs pillér egyik feladata a szakmai folyamatok informatizálásának előkészítése. Azaz a törvény által meghatározott adminisztrációt igénylő szakmai tevékenységek esetében a rögzítendő adatok kérdéseinek összegyűjtése, rendszerbe szedése, minőségi és statisztikai mutatóinak folyamatokhoz kapcsolása. Mindezen ismeretek felhasználásával informatikusok fogják kifejleszteni azt a szoftvert, mely reményeink szerint megkönnyíti, lerövidíti az ágazatban dolgozó szakemberek adminisztrációs tevékenységét a napi munkavégzéstől kezdve az időszaki statisztikai jelentésekig.

A kérdéscsoportok összefüggéseinek, kapcsolódásainak átláthatóságához értelemszerűen választottuk a folyamatleírást, valamint a folyamatleírással korreláló, a folyamatokat jól tükröző, azokat szemléletessé tevő grafikus ábrázolási módnak a folyamatábrát. Ezzel a módszerrel tudjuk leginkább elősegíteni a fejlesztendő szoftver kapcsolódási hálójának elkészítését, az egyes folyamatok egymáshoz kapcsolódását, valamint a fejlesztő informatikusok munkáját.

A folyamatábra lényege, hogy a folyamatot, tevékenységsort, az egyes lépéseket önálló egységeknek tekintve egy zárt geometriai alakzatban ábrázolja. Az egyes elemeket a lépések egymásutánjának megfelelően nyilakkal kötik össze. A folyamatábra segítségével egyszerűen és szemléletesen írhatunk le adatfeldolgozási folyamatokat, így tehető szemléletessé a számítógépre írt programok működése is. A program-folyamatábra egyes lépései az egyes utasítások vagy utasításcsoportok leírására használt legáltalánosabb jelölésformák.

A folyamatábrák egy finn fejlesztésű szoftver, a QPR ProcessGuide segítségével készültek. Maga a rövidítés (Quality. Processes. Results.) szlogenként is felfogható (Minőség. Folyamatok. Eredmények.), hiszen a

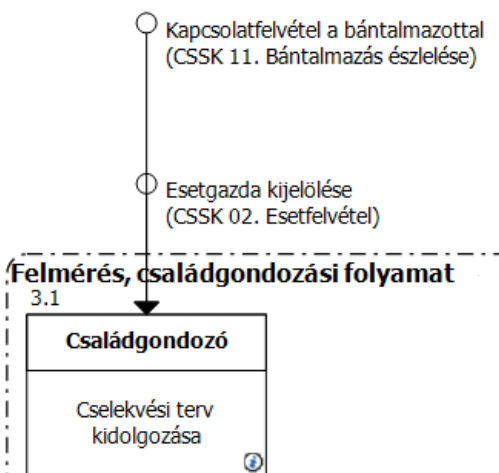
gazdaságban és az oktatásban egyaránt használatos folyamatszabályozás és -fejlesztés célja az egyes munkafolyamat-lépések és a felelős szervezetek/személyek azonosítása, az egyes függőségek feltérképezése, ezáltal a munka hatékonyságának, minőségének növelése. A szoftver képes a folyamathierarchia megjelenítésére, az egyes be- és kimeneti pontok ábrázolására, az információs dokumentumok (pl. levél, feljegyzés), felelősök (pl. családgondozó) és munkafázisok listázására, grafikus felületén pedig – akár csak egy weboldal linkjeire kattintva – egyik folyamatábrából a másikba juthatunk a kapcsolódási pontokon keresztül. Jelen dokumentum a QPR ProcessGuide szoftverből kinyert úgynevezett riport, mely megmutatja az ábrákat, valamint a hozzájuk tartozó összes információt és leírást táblázatos formában.



Az ábra leggyakoribb eleme a doboz, amely a folyamat egyes lépéseire, **tevékenységeire** utal. Felső részében az adott **tevékenység** közvetlen **felelőse** található. Ez általában az a személy, aki a kérdéses funkciót ténylegesen ellátja. Szükség esetén az a munkatárs kerülhet ide, aki a tevékenységet végzőt kijelöli.

A doboz alsó felében a **folyamatlépés megnevezése** szerepel, amely röviden és egyértelműen leírja az adott lépésben végzendő tevékenységet. Amennyiben ez a tevékenység nem egyértelmű, vagy nem írható le röviden, úgy egy hosszabb magyarázat, a **leírás** ad rá támpontot. Ez az ábrában nem látható, csak a hozzá tartozó táblázat szöveges, leíró részében.

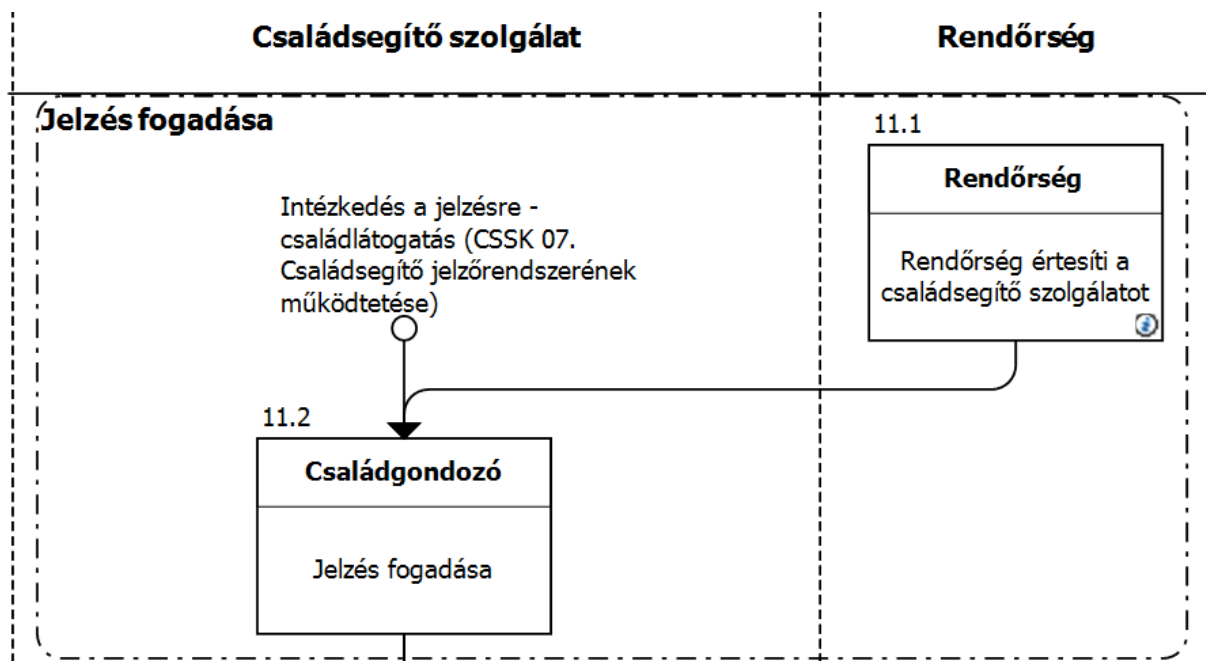
A doboz jobb alsó sarkában egy kis (i) jel található (l. lenti ábra), amely az úgynevezett információs elemeket tartalmazza. Mi információs elemként, ha volt ilyen, a folyamatlépéshez kapcsolódó adminisztrációs **dokumentum megnevezését** jegyeztük fel.



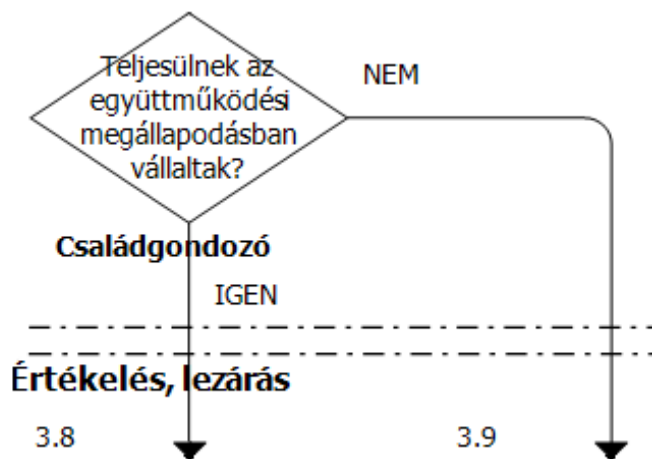
A doboz bal felső sarka felett a folyamat és a folyamatlépés sorszáma látható. Az ábra egyes elemeit ennek segítségével tudjuk azonosítani az ábrát követő táblázat megfelelő soraival. A táblázat egy sora ezek szerint egy tevékenységet jelöl. Ezt látjuk a típus oszlopban. A sor elemei pedig rendre összepárosíthatóak a doboz egyes elemeivel: **folyamatlépés megnevezése**, **leírás**, **felelős**, **dokumentum megnevezése**.

Néhol azt láthatjuk egy-egy ábrában, hogy a nyíl karikában végződik, vagy abból indul. Ezek a karikák azt jelzik, hogy az adott lépés egy másik folyamathoz kapcsolódik. A karika mellett a folyamat és a folyamatlépés megnevezése is látható. A fejlesztendő adminisztrációs szoftvernek is követnie kell ezeket a lehetséges útvonalakat.

Az ábrában a több dobozt körbevevő szaggatott vonal azokat a tevékenységeket foglalja csoportba, amelyeket egy időben, egyszerre, összetartozóan érdemes adminisztrálni. Az elkészülő szoftverben ezekhez a tevékenységekhez egy űrlap, egy számítógépes oldal, vagy ablak fog tartozni.



A folyamatábra függőleges irányban is tagolódik, azaz egyfajta oszlopok képződnek attól függően, hogy mely intézmények keretén belül zajlanak a folyamatlépések. A fenti példában a lakossági tájékoztató(k) készítése tevékenység mindhárom felelős intézményben megjelenik (Fenntartó, Regionális szociális módszertani intézmény, Idősbentlakásos intézmény), ám az intézményekben dolgozók felelősségi köre más és más lesz (vezető; intézményvezető).



Több ábrában is látható a dobozok között egy-egy rombusz. Ez minden esetben döntési pontot jelöl. Itt olyan kérdésnek kell szerepelnie, amelyre egyértelmű igen/nem válasz adható. Lényeges pont ez mind a szociális, mind a gyermekvédelmi szakember számára, mert ebben a lépésben döntést kell hoznia. A döntés felelőssét feltüntettük a rombusz alatt. Fontos jelölés ez a szoftverkészítőnek is, mert itt kettéválik az űrlap, s a válaszoktól függően más tartalmakkal fog folytatódni az adminisztrációs tevékenység, új ablakoknak kell majd megjelenüek. A rombusz információhordozó elemei azonosak a dobozával.

A QPR ProcessGuide-ban elkészített folyamatábrák rendszere a folyamattérképpel kezdődik. Ez egyfajta tartalomjegyzék szerepét is betölti ebben a szoftverben, s az adott elemre lépve (kattintva) megnyílik a hozzá tartozó folyamat ábrája. Számunkra, akik nyomtatásban olvassuk, vagy éppen interneten keresztül a következő dokumentumot, marad a hagyományos tartalomjegyzék, s lapozunk, vagy a Ctrl billentyű segítségével találjuk meg a kívánt oldalakat.

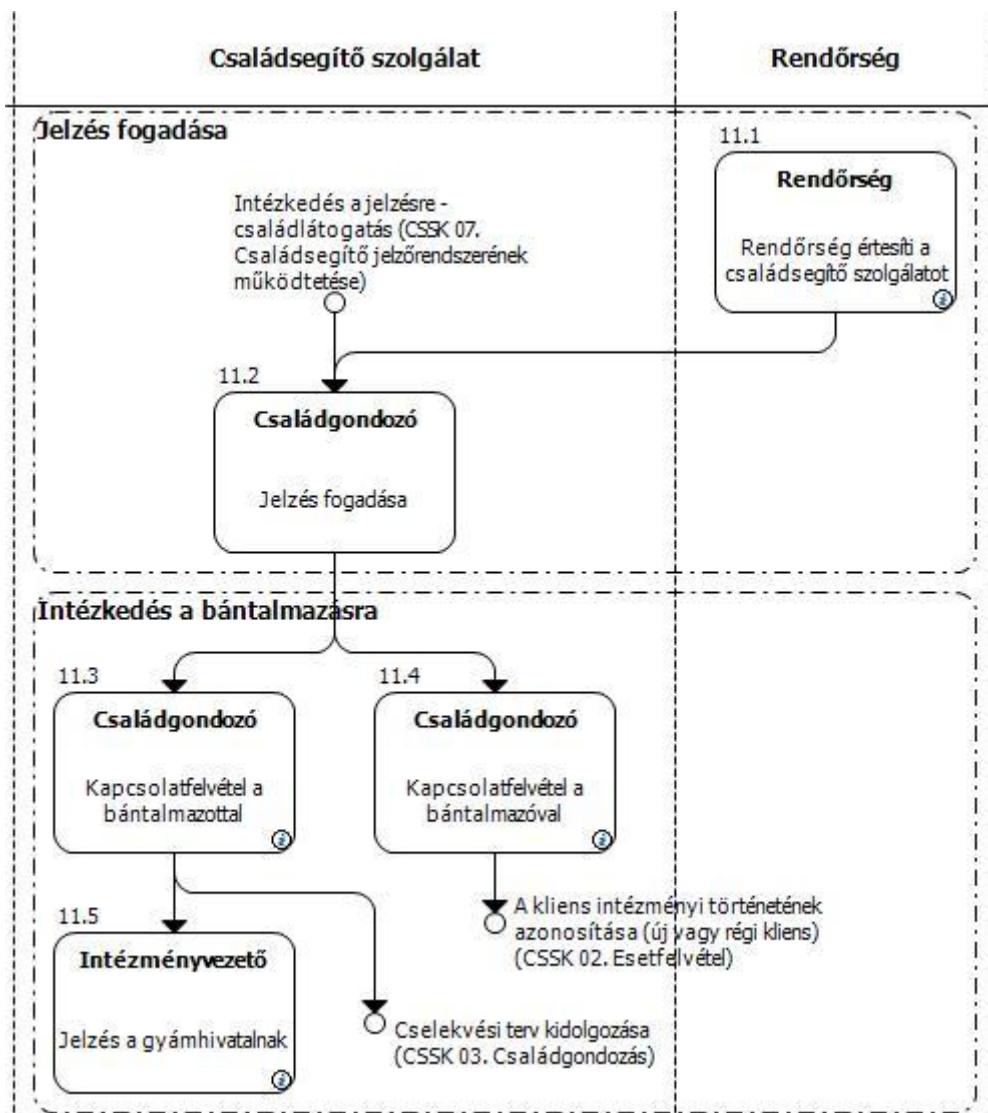
Jó olvasást mindenkinek!

### Felhasznált irodalom:

*Goldmann Róbert – Mester Dániel – Mód Péter: Szociális ágazati információs stratégia. In.: KAPOCS, VII. évfolyam 39. szám 2008.*

*Mester Dániel (szerk.): A szociális szolgáltatási rendszer folyamatai 2002–2007 között; Szociálpolitikai és Munkaügyi Intézet, Budapest, 2010.*

1993. évi III. törvény „A szociális igazgatásról és szociális ellátásokról”.





Folyamatlépés megnevezése	Típus	Leírás	Felelős	Dokumentum megnevezése
11.1 Rendőrség értesíti a családsegítő szolgálatot	Tevékenység	A rendőrség a bántalmazott kérésére, illetve beleegyezésével az ideiglenes megelőző távoltartást elrendelő határozatot megküldi a családsegítő szolgálatnak.	Rendőrség	Iktatókönyv Határozat
11.2 Jelzés fogadása	Tevékenység		Családgondozó	
11.3 Kapcsolatfelvétel a bántalmazottal	Tevékenység		Családgondozó	Forgalmi napló Levél
11.4 Kapcsolatfelvétel a bántalmazóval	Tevékenység		Családgondozó	Forgalmi napló
11.5 Jelzés a gyámhivatalnak	Tevékenység	Hozzá tartozók közötti erőszak észlelése esetén jelzés a gyámhivatalnak	Intézményvezető	Levél Iktatókönyv



### FOLYAMATÚRLAP

Folyamat megnevezése:

Bántalmazás észlelése

Sz.	Úrlap mező megnevezése	Úrlap mező típusa	Úrlap mező tartalma	Úrlap mező leírása
<b>Jelzés fogadása/jelzésre vonatkozó információk</b>				
1	Jelzést tevő	Listából választható (egy)	családsegítő; rendőrség; jegyző; szociális szolgáltató/intézmény; egészségügyi szolgáltató/intézmény; gyermekjóléti szolgálat; pártfogói felügyelői és a jogi segítségnyújtói szolgálat jelzi; a társadalmi szervezet; egyház; magánszemély; egyéb, éspedig...	Amennyiben jelzésre történik, akkor a jelzést tevőt azonosítani kell. Amennyiben rendőrségtől érkezik a jelzés, az alábbi három sor legyen aktív.
2	Rendőrség ideiglenes megelőző távoltartást elrendelő határozatának száma	Szöveg		Szám, karakter, szöveg
3	Rendőrség ideiglenes megelőző távoltartást elrendelő határozatának kézhezvétele	Dátum		éééé.hh.nn
4	Rendőrség ideiglenes megelőző távoltartást elrendelő határozat intézményi iktatószáma	Szöveg		Szám, karakter, szöveg
5	Jelzést tevő neve	Szöveg		Vezeték, keresztnév, és utónév
6	Jelzést tevő címe - irányítószám	Szám		Törzsadat megjelenítése.



### FOLYAMATŰRLAP

Ssz.	Űrlap mező megnevezése	Űrlap mező típusa	Űrlap mező tartalma	Űrlap mező leírása
7	Jelzést tevő címe - település	Listából választható (egy)		Abc sorrend szerinti listából Törzsadat megjelenítése.
8	Jelzést tevő címe - közterület neve és típusa, házszám, emelet, ajtó	Szöveg		Törzsadat megjelenítése.
9	Jelzés ideje	Dátum		éééé.hh.nn
10	Jelzés módja	Listából választható (egy)	szóban; írásban	
11	Jelzés tartalma	Hosszú szöveg		
12	Jelzést fogadó személy	Szöveg		Vezeték, keresztnév, és utónév
<b>Jelzés fogadása/jelzés alanyaira vonatkozó információk</b>				
13	Bántalmazott neve	Szöveg		Vezeték, keresztnév, és utónév
14	Bántalmazott címe - irányítószám	Szám		
15	Bántalmazott címe - település	Listából választható (egy)		Abc-sorrend szerinti listából
16	Bántalmazott címe - közterület neve és típusa, házszám, emelet, ajtó	Szöveg		
17	Bántalmazó neve	Szöveg		Vezeték, keresztnév, és utónév
18	Bántalmazó címe - irányítószám	Szám		
19	Bántalmazó címe - település	Listából választható (egy)		Abc sorrend szerinti listából
20	Bántalmazó címe - közterület neve és típusa, házszám, emelet, ajtó	Szöveg		
<b>Intézkedés a bántalmazásra</b>				
21	Intézkedést megtevő családgondozó	Szöveg		Vezeték, keresztnév, és utónév



**FOLYAMATÚRLAP**

Ssz.	Úrlap mező megnevezése	Úrlap mező típusa	Úrlap mező tartalma	Úrlap mező leírása
22	Intézkedés típusa	Listából választható (több)	saját szolgáltatás nyújtása; más szolgáltatásba irányítás; bántalmazó felkeresése; bántalmazott felkeresése, jelzés megtétele; bejelentő felkeresése; egyéb, éspedig	Pontosítása szükséges
23	Bántalmazott személyes felkeresésének ideje	Dátum		éééé.hh.nn
24	Bántalmazó személyes felkeresésének ideje	Dátum		éééé.hh.nn
25	Gyámhivatal fele történő jelzés ideje	Dátum		éééé.hh.nn A családsegítő szolgálat haladéktalanul szóban és ezzel egyidejűleg írásban jelzi a családvédelmi koordinációért felelős szervnek (gyámhivatalnak), ha hozzátartozók közötti erőszak veszélyét észleli.
26	Bántalmazásban érintett kiskorú személy	Logikai (I/N)		Igen esetén jelzés a gyermekjóléti szolgálatnak.
27	A gyermekjóléti szolgálat felé történő jelzés ideje	Dátum		éééé.hh.nn Amennyiben családgondozás során észleli a családgondozó a bántalmazást, és ebben kiskorú érintett, akkor jelzi a gyermekjóléti szolgálatnak.



### FOLYAMAT-MUTATÓSZÁMOK

Mutatószám megnevezése	Mutató definíciója (számítási, képzési módja)	Mutató mértékegysége	Adatforrás: folyamat űrlap	Adatforrás: űrlap mező(k)	Megjegyzés
Rendőrség ideiglenes megelőző távoltartást elrendelő beérkező határozatainak száma az adott időintervallumban	Bántalmazás észlelésével kapcsolatban a rendőrségtől érkező határozatok száma az adott időintervallumban	darab	Bántalmazás észlelése	3. Rendőrség ideiglenes megelőző távoltartást elrendelő határozatának kézhezvétele	Összesítve
			Esetfelvétel	4. Nyilvántartásba vétel kelte	
Gyámhivatal felé tett jelzések száma az adott időintervallumban	Bántalmazás észlelésével kapcsolatban a gyámhivatal felé tett jelzések száma az adott időintervallumban	darab	Bántalmazás észlelése	25. Gyámhivatal fele történő jelzés ideje	Összesítve
			Esetfelvétel	4. Nyilvántartásba vétel kelte	
Gyermekjóléti szolgálat felé tett jelzések száma az adott időintervallumban	Bántalmazás észlelésével kapcsolatban a gyermekjóléti szolgálat felé tett jelzések száma az adott időintervallumban	darab	Bántalmazás észlelése	26. A gyermekjóléti szolgálat felé történő jelzés ideje	Összesítve
			Esetfelvétel	4. Nyilvántartásba vétel kelte	
Bántalmazásban érintett igénybe vevők száma az adott időintervallumban	Bántalmazás észlelésében érintettek száma az adott időintervallumban	fő	Bántalmazás észlelése	13. Bántalmazott neve	Összesítve
			Esetfelvétel	4. Nyilvántartásba vétel kelte	
Bántalmazásban érintett igénybe vevők aránya az adott időintervallumban	Bántalmazás észlelésében érintettek aránya az összes esetfelvétel számához viszonyítva az adott időintervallumban	százalék	Bántalmazás észlelése	13. Bántalmazott neve	13. / Esetfelvétel 7.
			Esetfelvétel	7. Nyilvántartásba vétel száma	
Jelzésre tett intézkedések száma típusa szerinti bontásban az adott időintervallumban	Bántalmazás észlelése folyamatok számán belül a jelzésre megtett intézkedések száma típusa szerinti bontásban	darab	Bántalmazás észlelése	22. Intézkedés típusa	Összesítve típusonként

### FOGALOMDEFINÍCIÓK

Folyamat megnevezése	Fogalom (folyamat űrlap mező megnevezése)	Fogalom (folyamat űrlap mező tartalma listából választható esetén)	Fogalom definíciója	Megjegyzés
Bántalmazás észlelése	Bántalmazás?		A 2009. évi LXXII. törvény és a 1997. évi XXXI. törvény rendelkezései szerinti szűkített értelemben hozzátartozók közti erőszakot jelent. Hozzá tartozók közötti erőszaknak minősül a bántalmazó által a bántalmazott sérelmére megvalósított, a méltóságot, az életet, a szexuális önrendelkezéshez való jogot, továbbá a testi és lelki egészséget súlyosan és közvetlenül veszélyeztető tevékenység, illetve az ehhez vezető mulasztás. A gyermek bántalmazása alatt azt értjük, ha valaki(k) sérülést okoz(nak) a gyermeknek, vagy a gyermek sérelmére elkövetett cselekményt, történést szándékosan nem akadályozza(ák) meg.	
Bántalmazás észlelése	Jelzés		A jelzés az Szt. 64. § (2) bekezdés szerinti intézményektől, szervezetektől, személyektől a családsegítést nyújtó szervezet felé érkező írásbeli megkeresés, amelyet szóbeli megkeresés kiegészíthet, továbbá a családsegítést nyújtó szervezettől - a Gyvt. 17. § (2) bekezdés a) pontja alapján - a gyermekjóléti szolgálat felé tett, valamint a - 2009. évi LXXII. törvény 2. § (2) bekezdés alapján - a gyámhivatal felé megküldött írásbeli megkeresés, amelyet egyidejűleg szóbeli megkeresés kiegészít.	

### FOGALOMDEFINÍCIÓK

Folyamat megnevezése	Fogalom (folyamat űrlap mező megnevezése)	Fogalom (folyamat űrlap mező tartalma listából választható esetén)	Fogalom definíciója	Megjegyzés
Bántalmazás észlelése	Jelzést tevő		A jelzést tevő az Szt. 64. § (2) bekezdés szerinti intézmény, szervezet, személy, aki a családsegítést nyújtó szervezet felé írásbeli megkeresést intéz, továbbá jelzést tevő a családsegítést nyújtó szervezet, amikor - a Gyt. 17. § (2) bekezdés a) pontja alapján - a gyermekjóléti szolgálat irányába, valamint a - 2009. évi LXXII. törvény 2. § (2) bekezdés alapján - a gyámhivatal irányába írásos megkeresést intéz.	A családsegítést nyújtó szervezet az Szt. 64. §-ának (2) bekezdésében meghatározott jelzőrendszert működtet, mely egy feltáró, informatív és segítő szociális kapcsolatrendszer kiépítését és működtetését jelenti. A családsegítés nyújtó szervezet a Gyt. 17. § (1) bekezdés b) pontja szerint a gyermekvédelmi jelzőrendszer tagja, a 2009. évi LXXII. törvény 2. § (1) bekezdés b) pont szerint a hozzátartozók közötti erőszak megelőzéséhez kapcsolódó feladatot lát el.
Bántalmazás észlelése	Rendőrség ideiglenes megelőző távoltartás		A 2009. évi LXXII. törvény értelmében a ~ a rendőrségi által bántalmazás esetén, határozatban elrendelhető jogintézmény, amely átmenetileg, maximum 72 órára korlátozza a bántalmazó tartózkodási szabadságát, a tartózkodási hely szabad megválasztásának jogát, szülői felügyeleti jogát, valamint gyermekével való kapcsolattartási jogát. A jogszabályban meghatározott esetben a távoltartó határozat meghozatalát követő huszonnégy órán belül a családsegítő szolgálat, együtt élő kiskorú hozzátartozó esetében a gyermekjóléti szolgálat köteles a bántalmazottat és a bántalmazót felkeresni és velük segítő kapcsolatot kezdeményezni, illetve a kiskorút veszélyeztető helyzet megszüntetése érdekében intézkedni.	



tevadmin



Szociálpolitikai és Munkaügyi Intézet  
TÁMOP 5.4.1. kiemelt projekt  
Tevékenységszervezési pillér

<http://modernizacio.hu>

**Elérhetőségünk:** 1134 Budapest, Tüzér u. 33-35.

**Postacím:** 1391 Budapest, Pf. 244

Amennyiben projektünk számára küldene levelet,  
a borítékra feltétlenül írja rá: TÁMOP 5.4.1 – Köszönjük!

**Telefon:** 237-6700

**Fax:** 237-6753

**A Tevékenységszervezési pillér elérhetőségei:**

**Telefon:** 237-6726

**E-mail:** zoltan.soos@szmi.hu