

Kovács Szilvia – Pillók Péter

# Az állami transzferek szerepe a széthulló családokban

## Bevezetés

Egy család széthullása hatalmas terheket ró annak minden tagjára: az érzelmi terhek mellett sokszor nehezebben áthidalható problémát jelentenek az anyagi terhek. A válás mindegyik fél számára költségvetési oldalról, és az életmódot tekintve is új körülményeket teremt. Az ilyen sajnálatos élethelyzetbe került személyek és háztartások számára minden bizonnyal felértékelődik az anyagi juttatások és támogatások szerepe, amelyek a hétköznapi élet létfenntartási szintjén a gyermekeket nevelő szülőket segítik.

Azok az állami szférából befolyó juttatások, amelyeket egy család vagy szülő a gyermekek után kap, különösen nagy súllyal jelenhet meg az érintett család költségvetésében. Egy kétkeresős család a válást követően egykeresőssé, azaz egyszülőssé válik, hirtelen többfelé oszlik meg az eleve megcsappant bevétel, úgy, hogy mindeközben a korábban megszokott életszínvonalhoz hasonlatos szintet próbálnak a szülők megtartani, elejét véve annak, hogy az esetleges „színvonaleséssel” még inkább sérüljön a válási krízisben nagyon is érintett gyermek.

Tanulmányunkban kísérletet teszünk arra, hogy a családok szintjén bemutassuk, az egyes állami transzferek milyen mértékben és milyen arányban jelennek meg a háztartások bevételi oldalán. A Háztartási Költségvetési Felvétel (HKÉF) 2010. évre vonatkozó adatfelvételének adataira támaszkodva megvilágítjuk e családok bevételi struktúrájának átrendeződését, összehasonlítva egy két szülővel rendelkező család bevételi struktúrájával – azaz megvizsgáljuk az állami transzferek szerepét és hatását a diszfunkcióval sújtott, illetve az ideáltipikus családokban.

Az elemzés során arra nincs lehetőségünk, hogy számításba vegyünk az egyes családok, illetve háztartások válással kapcsolatos költségeit – ez a procedura olyan nem várt és nem tervezhető költségeket ró az egyes háztartásokra és tagjaira,

amelyekről rendszeres kimutatás még nem készült. Ilyenek például a magával a jogi folyamattal kapcsolatos költségek (eljárási díjak, honoráriumok), de jelen vannak a lakás eladásával járó kiadások is (ingatlanközvetítői díj, adó, költözés, bútorok, elektronikai eszközök), ahogy az esetleges névváltoztatással járó átíratások tarifái. Egy ilyen vagyonmegosztási folyamatban sok esetben a piaci érték alatt kerülnek értékesítésre az ingatlanok a rendelkezésre álló idő rövidege miatt. Ezek természetesen olyan kiadások, amelyeket meg lehet említeni, azonban összecszerűen mérni nincs lehetőség, hiszen a kutatások nem terjedtek ki az ennyire specifikus lebontásokig.

A vizsgált két családmodell klasszikus példáját tekintve: a „két kereső és négy fogyasztó” (2 szülő és 2 gyermek) modellje átvált az „egy kereső, három fogyasztó” modellre. Természetesen maga a folyamat, amikor egy háztartásból két önálló háztartás keletkezik, rendkívüli áldozatokat követel a háztartások részéről, és nagymértékben emeli a lakhatással és létfenntartással kapcsolatos költségeket. A terhek érzékeltetésére elég csak arra gondolni, hogy a válás az egyik tipikus útja (többnyire a férfiak esetében) a hajléktalanná válásnak.<sup>1</sup> A gyerek(ek)kel maradó, gazdaságilag aktív háztartástag (praktikusan az édesanya) még a gyermektartási díjjal együtt számolva is csupán egy részét képes reprodukálni a háztartás korábbi – kétkeresős – jövedelemtömegének.

A HKÉF alapvető célja a háztartások jövedelmeinek és fogyasztási kiadásainak szerkezeti kimutatása. A kétlépcsős, rétegzett mintavétel során több mint 26 000 16 éves és annál idősebb személy részvételével (10 000 háztartással) készült kérdőív, interjú, illetve kiadási és bevételi napló. Ez két külön fázisban történt: az alanyok egy hónapig naplót vezettek, majd év végén következett egy részletes interjú.<sup>2</sup>

## 1. táblázat

## A magyar háztartások szerkezete 2010-ben

Háztartástípusok Laeken alapján	Háztartások száma	Aránya (%)
Egy felnőtt férfi 65 év alatt – gyerek nélkül	208 456	5,5
Egy felnőtt férfi 65 évesen és a felett – gyerek nélkül	69 319	1,8
Egy felnőtt nő 65 év alatt – gyerek nélkül	260 109	6,9
Egy felnőtt nő 65 évesen és a felett – gyerek nélkül	367 339	9,7
Két felnőtt, mindketten 65 év alatt – gyerek nélkül	619 338	16,4
Két felnőtt, legalább az egyik 65 év felett – gyerek nélkül	487 013	12,9
Három felnőtt – gyerek nélkül	287 707	7,6
Legalább 4 felnőtt – gyerek nélkül	99 745	2,6
Egy felnőtt – legalább egy gyerek	160 193	4,2
Legalább 3 felnőtt – egy gyerek	182 180	4,8
Két felnőtt – egy gyerek	378 954	10
Két felnőtt – két gyerek, legalább az egyik 14 év feletti	189 237	5
Két felnőtt – legalább három gyerek	154 547	4,1
Két felnőtt – két gyerek, mindkettő 14 év alatti	185 403	4,9
Legalább 3 felnőtt – legalább 2 gyerek	129 914	3,4
<b>Összesen</b>	<b>3 779 454</b>	<b>100</b>

## A magyarországi háztartásszerkezet

A HKÉF-adatfelvétel alapján a teljes kép érdekében és az operacionalizálás előkészítéseként vessünk egy pillantást a magyar háztartások szerkezetére.

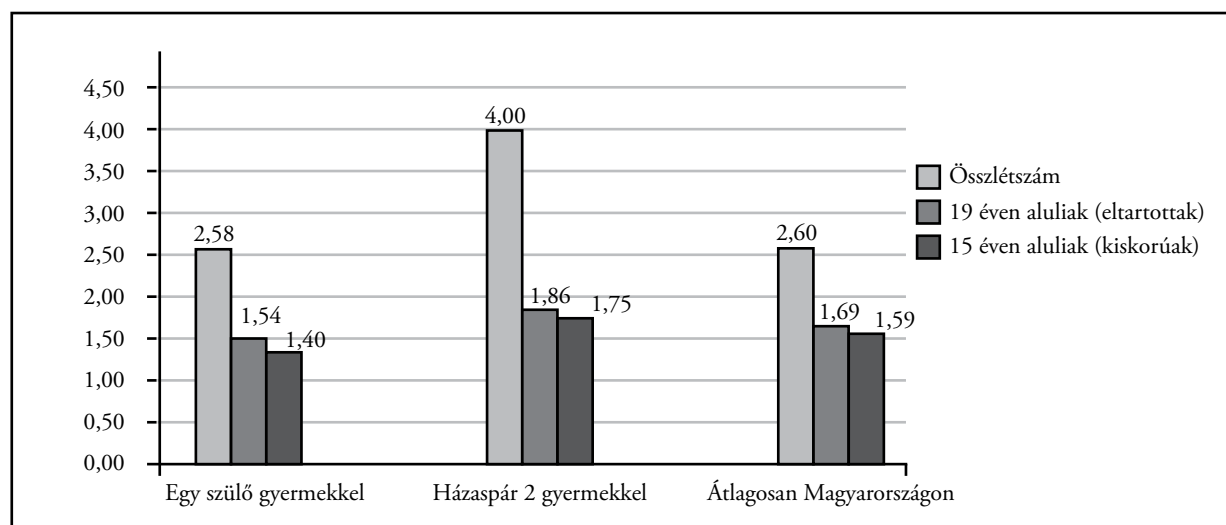
A legnagyobb önálló csoportot a laekeni háztartástípusok alapján a *két felnőtt, mindketten 65 év alatt – gyerek nélkül* csoport alkotja (16,4%), illetve a *két felnőtt, legalább az egyik 65 év felett – gyerek nélkül* csoport (12,9%), összesen a két felnőttből álló háztartások 29,3%-a.

A családok szempontjából közelítve a magyar háztartások szerkezetét a következő kép vázolható: összesen 2 399 026 háztartásban nem él gyermek, ez a háztartások 63,4%-a, gyermeket nevel összesen 1 380 428 háztartás, ami a magyarországi háztartások 36,4 %-a. Ebben a tipológiában az általunk keresett társadalmi csoport, az egy felnőttből és (legalább egy) gyerekből álló háztartások száma is megközelítően megadható: összesen 160 193 háztartást találunk ilyen összetételben, amely a háztartások 4,2%-át jelenti. E háztartásokban ugyanakkor több olyan – nagyon is nehéz sorsú – élethelyzet adódik, amely nem

képezi elemzésünk tárgyát, elég talán csak azt az egyszerű tényt említeni, hogy nem csak a vér szerinti szülő nevelhet gyermeket. A HKÉF-adatbázis lehetőséget ad arra, hogy ennél egy fokkal jobban tudjuk definiálni az általunk jellemezni próbált társadalmi csoportot.

A fókuszba került típus az egy szülővel élő, legalább egygyermekes háztartások. Emellett az összehasonlítás érdekében megnézzük a két gyermeket nevelő háztartásokat, amelyek összességében a magyarországi háztartások 9,9%-át teszik ki, illetve az összesített háztartások átlagait.

Az elemzés során használt háztartástípus-kategória célunk szempontjából azonban tartalmazhat torzításokat is, illetve több körülményre nem lehet – magából a kvantitatív másodelemzés módszeréből adódóan – érzékeny. Így például biztosan egy kategóriaként kezeljük az elemzés során azokat az élethelyzeteket, amelyek nem a válással kapcsolatos okokból alakultak ki, de ebbe a kategóriába kerültek az özvegyek is, valamint a vállaltan külön élők, amely esetekben nem tudunk tekintettel lenni a különélés okára.

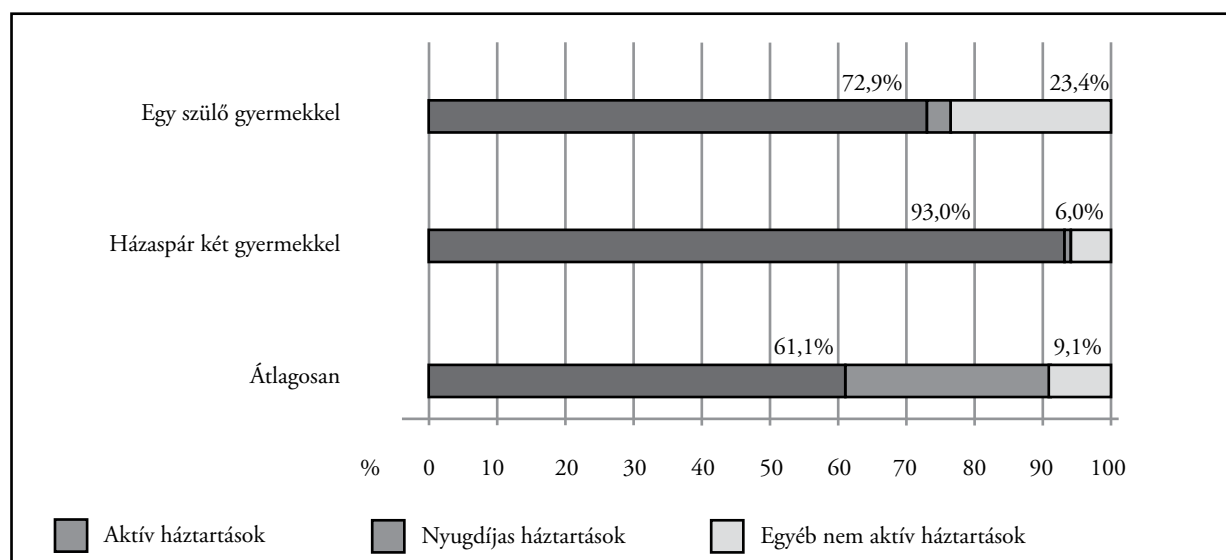
**1. ábra****Átlagos létszám és összetétel a háztartásokban**

Nem láthatjuk e kvantitatív elemzésből a különbségeket a mindennapi életvitel és gyermeknevelés szintjén sem, nem állnak rendelkezésünkre lágy változók. A nem együtt élő szülő jelenléte vagy nem jelenléte az egyszülő-gyermekes háztartások életében nagyon sok körülmény függvénye. Elképzelhető az is némely esetben, hogy a formálisan együtt élő, együtt maradó családok esetében rosszabbak a körülmények a családi élet és gyermekne-

velés szempontjából, néha pedig anyagilag is.

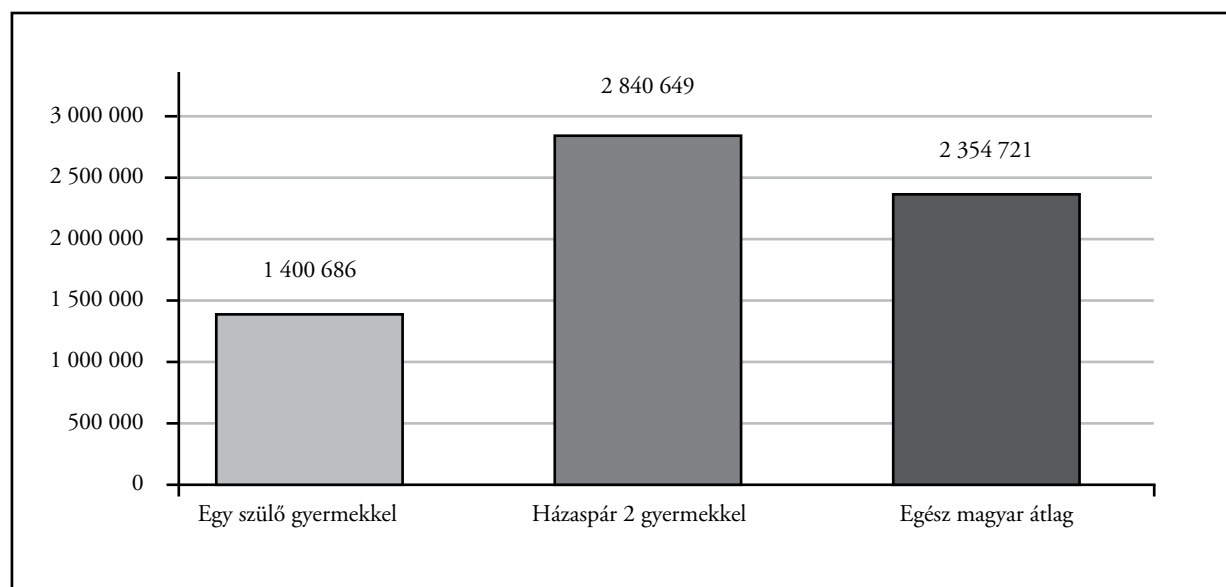
Ezek alapján tehát a vizsgált két háztartástípus esetében jól látható különbségeket várunk és tapasztalunk a háztartások létszámában.

Az egyszülő háztartások átlagosan 2,58 fősek, hasonlóan az átlagos magyarországi háztartásmérethez. Az egyszülő háztartásokban él a gyermekek összesen 7%-a, a másik vizsgált háztartástípusban pedig a gyermekek 31%-a.

**2. ábra****A háztartások legalább egyik tagja gazdaságilag aktív**

### 3. ábra

*A háztartások éves átlagos nettó jövedelme minden jövedelemforrást egybevetve*



#### A háztartások jövedelmi viszonyai

A jövedelmi viszonyokat alapvetően meghatározza, hogy él-e a háztartásban olyan személy, aki gazdaságilag aktív. Az egyszülős háztartások közel 73%-ában aktív a felnőtt háztartás tag, míg a kétszülős háztartásoknál ez az arány 93%. Mindkét vizsgált társadalmi csoportban azt tapasztaljuk, hogy a magyarországi átlagnál nagyobb arányban vannak a háztartásban aktívak, ugyanakkor az egyszülős-gyermekekes háztartások esetében a háztartások közel negyede az, ahol nem találunk aktív háztartás tagot.

Az egyszülős háztartások esetében nem meglepő módon azt tapasztaljuk, hogy az éves nettó jövedelem hozzávetőlegesen fele a kétszülős háztartásokhoz képest, miközben a háztartásban élő egy keresőre jutó fogyasztók létszáma több mint két fő: az egyszülős családok esetében egy keresőre több mint egy gyermek jut átlagosan, míg a két szülő két gyermekkel élő háztartásokban egy keresőre egy eltartott jut.

Összességében az egyszülős gyermekekes háztartásoknál összpontosul az éves szinten számolva a HKÉF alapján számolt magyarországi nettó jövedelmi össztesztég 2%-a, a kétgyermekes házaspároknál pedig a nettó éves jövedelem 11%-a.

#### Bevételi struktúra és társadalmi transzferek

A bevételi struktúra vizsgálatokor fontos tisztázni azt, hogy mit is értünk az egyes jövedelem típusok alatt. Alapvetően három nagy bevételi forrást tudunk egy háztartás szintjén megkülönböztetni. A legegyszerűbben megfogható a munkajövedelem, ide tartozik minden, szélesen értelmezett munkatevékenységből befolyt pénz. A társadalmi jövedelem kategóriája tartalmazza azokat a transzfereket, melyekkel az állam a családokat segíti, kezdve a nyugdíjaktól a családi pótlékon át a gyermekgondozási juttatásokig. Az egyéb jövedelem kategóriája pedig magában foglalja mindazokat a forrásokat, melyek az említett két fő forráson kívül esnek, ilyenek például a háztartások közötti pénzbeli transzferek.

Alapvetően azt láthatjuk, hogy a kétszülős háztartások és az egyszülős háztartások esetében is magasabb a társadalmi jövedelemmel rendelkező háztartások aránya az átlaghoz képest, azonban lényeges különbség az egyszülős és a kétszülős háztartások között e jövedelem típus esetében nem látszik. Van különbség ugyanakkor az egyéb jövedelmek esetében, ahol a kétszülős háztartások 31%-a, az egyszülős háztartásoknak pedig 2/3-a (66%) rendelkezik ilyen típusú jövedelemmel. Természetes az is, hogy az úgynevezett munkajövedelemmel

rendelkező háztartások nagyobb arányban vannak a kétszülős háztartások között, hiszen itt két keresőről beszélhetünk, míg az egyszülős háztartások esetében már csökken a mértéke, teret engedve az egyéb jövedelmeknek, de még így is jóval az átlagos 82%-os arány felett marad a maga 90%-ával.

Eddig azt vizsgáltuk, hogy a három különböző jellegű jövedelem közül melyekkel rendelkeznek az egyes családtípusok – most tekintsük át bizonyos bevételtípusok jelentőségét a háztartás szempontjából.

Társadalmi jövedelemnek tekintettük jelen esetben tehát a különféle nyugdíjakat; munkanélküli ellátáshoz kapcsolódó juttatásokat; gyermekellátási folyósításokat; a nevelési ellátást (ami a családi pótlékot takarja, legyen az emelt vagy alapösszegű); az egyéb, gyermekekkel kapcsolatos ellátásokat, mint amilyen például a diákhitelhez nyújtott célzott támogatás tgyes, gyes, gyed, gyet alatt, vagy az utazási kedvezmények; és az egyéb szociális jövedelmeket, így alkotva egész és átfogó mérítést.

A vizsgált transzfertípusok közül a család költségvetéséből legnagyobb részt a társadalmi jövedelmek jelentenek. Fontos megjegyezni – főként az összes magyar háztartás esetében –, hogy ezek a jövedelmek minden társadalmi jövedelemforrást magukban foglalnak, beleértve a nyugdíjat is, éppen ezért az egyes háztartástípusokban teljesen más társadalmi jövedelemszerkezetet találunk, erre a későbbiekben még kitérünk. Fontos megemlí-

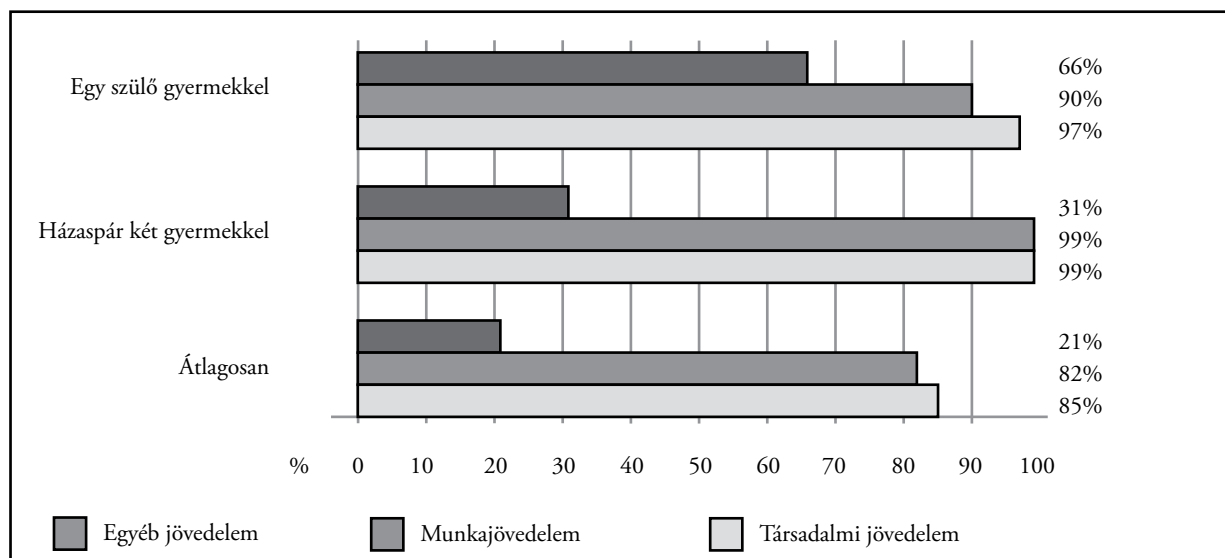
tenünk azonban, hogy nem számoltunk a családi adókedvezmény hatásával és összegével jelen elemzésünkben.

Az egyszülős családok esetében a „költségvetésük” 31%-át teszik ki éves szinten a kapott társadalmi jövedelmek, a házaspárok esetében ez az arány 27%, tehát valamelyest alacsonyabb. Az egyéb jövedelmek közül megvizsgáltuk a háztartások közötti konkrét, mindennapi megélhetésre adott támogatások, valamint a nagyobb kiadásokra szánt pénzösszegek jelenlétét is. Míg a kétszülős háztartások esetében az egyes transzferek közel az átlaggal azonos szinten mozognak, addig az egyszülős háztartások esetében, eredeztethetően az egykeresős modell miatt, sokkal nagyobb jelentőséget kapnak ezek a transzferek (a háztartások nagyobb részét is érinti, ahogy már korábban láttuk, 99%). Ha eltekintünk a csak erre a kategóriára jellemző gyermek- és feleségtartás 13%-os jelenlététől, akkor is szembeötlő, hogy a mindennapi megélhetéshez kapott, a megélhetésre fordított támogatások aránya az 1%-ról 4%-ra emelkedik, s az egyes pénzbeli transzferek aránya is 3%-os az éves nettó jövedelem arányában számolva.

A teljesség kedvéért ki kell azt is emelni, hogy ezeket az arányokat a háztartások éves nettó jövedelméből számítottuk, tehát az eltérő jövedelemszintek miatt más és más volument képvisel a két vizsgált kategóriában egy százalékpont, s ilyen-

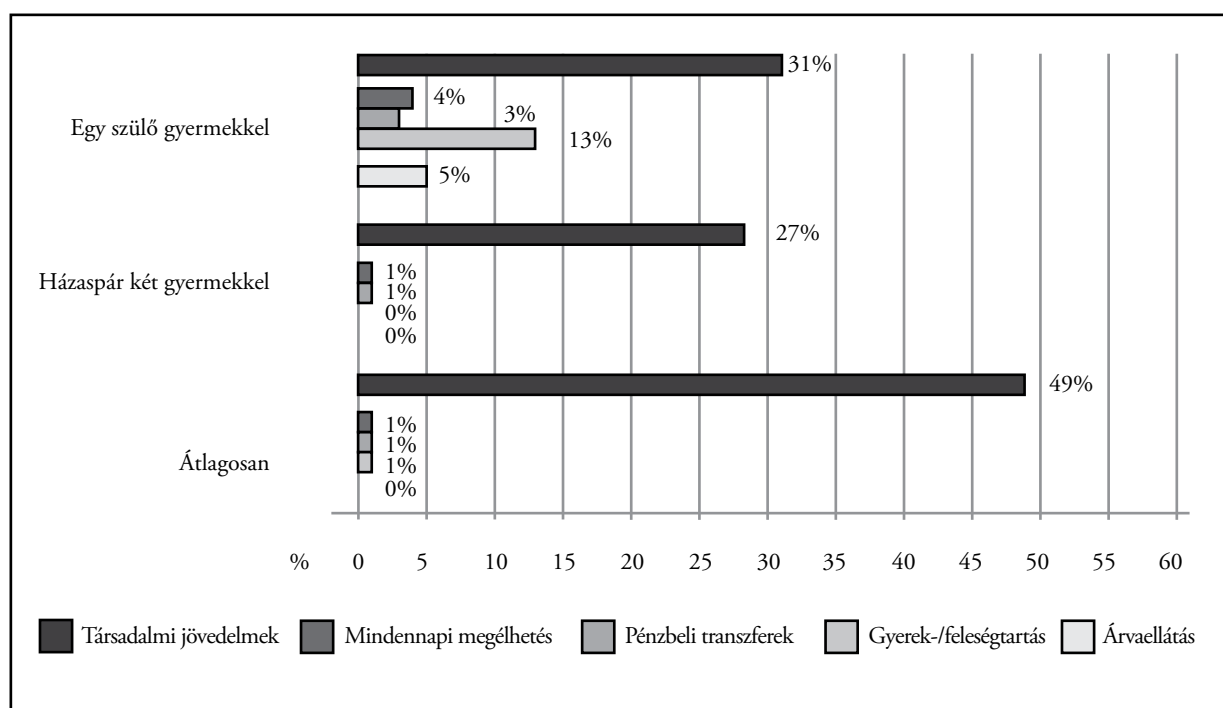
#### 4. ábra

**Bevételi struktúra jövedelemtípusok szerint a háztartásban (az adott jövedelemtípussal való rendelkezés)**



## 5. ábra

*Az egyes transzferek aránya a háztartás nettó jövedelméből éves szinten*



formán összességében nagyobb tételt képviselnek. Elég csak arra gondolnunk, hogy a két gyermekkel rendelkező háztartások jövedelme kétszerese az egyszülős családok esetében tapasztaltnak.

A következőkben megvizsgáljuk részletesen az egyes társadalmi transzfereket. Elsőként áttekintjük, hogy az egyes társadalmi jövedelmek alatt pontosan milyen transzfereket értünk.

A korábban már említett, kiugróan magas nyugdíj, nyugdíj-kiegészítés kategória magában foglalja a saját jogú öregségi, rokkantsági, özvegyi, ideiglenes özvegyi nyugdíjat, valamint az özvegyi nyugdíj kiegészítést is.

A munkanélküli ellátásokként aposztrofált csoportba tartoznak mindazok a jövedelmek, melyek segítenek a megélhetésben, illetve a munkahelykeresésben. Ezek a támogatási formák: az úgynevezett álláskeresői járadék vagy álláskeresői támogatás, az álláskeresői, illetve a rendszeres szociális segélyek, melyek mindegyike különféle rázorultsági paraméterek esetén folyósítható.

Az alapvető gyermekellátási juttatások közé soroltuk mindazokat a rendszeres juttatásokat, amelyek a gyermek születésével, életkorával összefüggés-

ben bizonyos feltételrendszer mentén, meghatározott összegben és meghatározott ideig folyósíthatók, mint a gyermekellátási támogatás (gyet), a gyermekellátási díj (gyed) és a gyermekellátási segély (gyes).

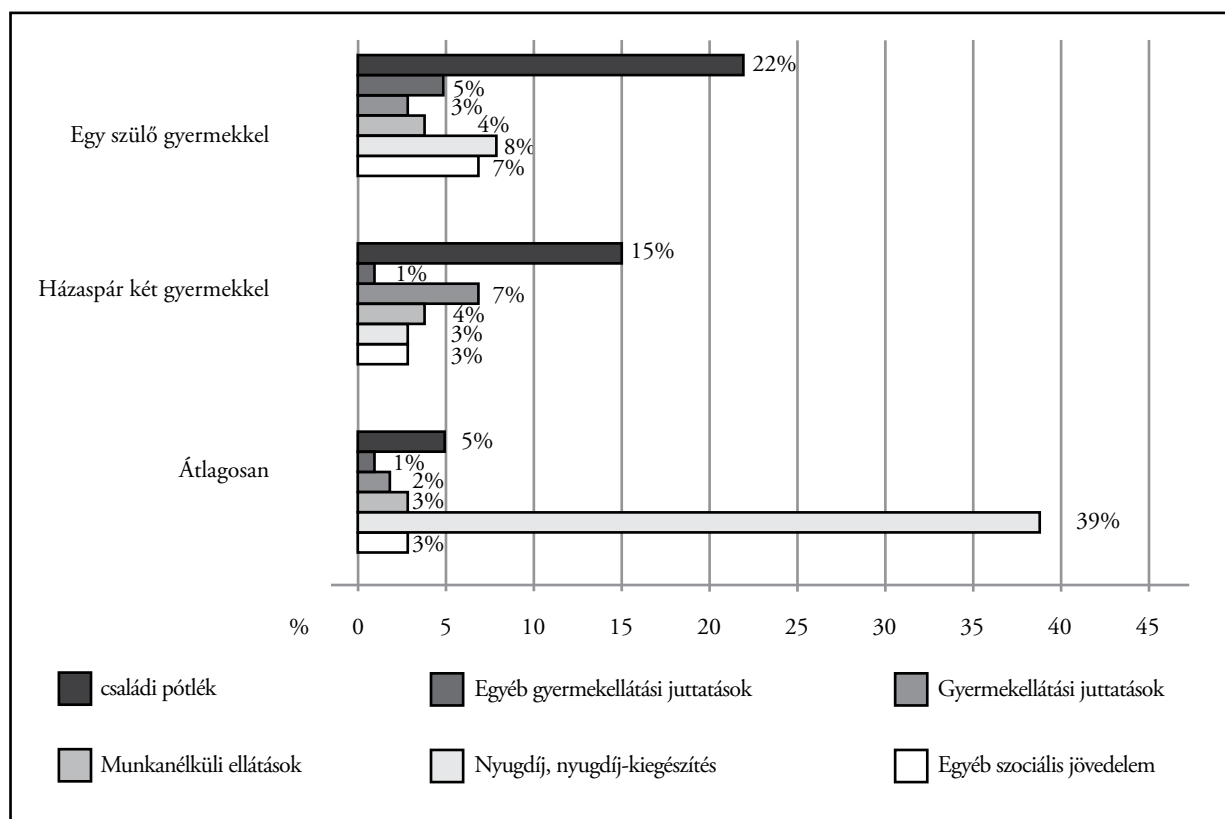
A gyermekekhez kapcsolódó egyéb ellátási formák közé azokat a juttatásokat vettük, melyek különleges feltételekhez kötöttek vagy egyszeri folyósításúak, mint az egyszeri anyasági támogatás, az árvaellátás vagy a terhességi gyermekágyi segély (tgyes).

Az egyéb szociális jövedelem kategóriába belevettük a teljességre való törekvés érdekében a külföldről származó társadalmi juttatásokat, rendszeres vagy nem rendszeres segélyeket, lakásfenntartási támogatásokat, ösztöndíjat, ápolási díjat, táppénzt és a járadékokat is. Az egyéb járadékok kategóriájába belevettük mind az élethelyzettel kapcsolatos (rászorultsági járadék), mind a korral növekvő szerepet kapó járadékokat (egészségkárosodással és időskorral kapcsolatos járadék).

A családi pótlék jelentősége jóval nagyobb arányaiban az egyszülős háztartások esetében, amelyeknek éves költségvetésük több mint ötödét (22%-át) teszi ki; a kétgyermekes házaspárok esetében ez az arány 15%.

## 6. ábra

*Az egyes társadalmi transzferek aránya a háztartás nettó jövedelméből éves szinten*



Arányaiban a munkanélküli ellátások egyik vizsgált kategóriában sem változnak, ám az egyéb gyermekellátási juttatásoknak (mint a gyás, anyasági támogatás) aránya erősen megnő az egyszülő háztartásokban, az egyéb szociális jövedelmekkel egyetemben (segély, táppénz stb.). Az alapvető gyermekellátási juttatások, mint a gyed, gyes és a gyet, az egyszülő háztartások 3%-os arányáról a kétszülő háztartások esetében 7%-os arányra ugrik. Ezek az ellátások alapvetően a gyermekek életkorával függenek össze, tehát eltérő jelentőségük magyarázata lehet a háztartásban élő gyermekek eltérő számossága és életkora. A másik lehetséges magyarázat, hogy az egykeresős háztartásokban a bevétel-maximalizálás érdekében a szülők munkát vállalnak, így elesnek ezen juttatások jogosultságától.

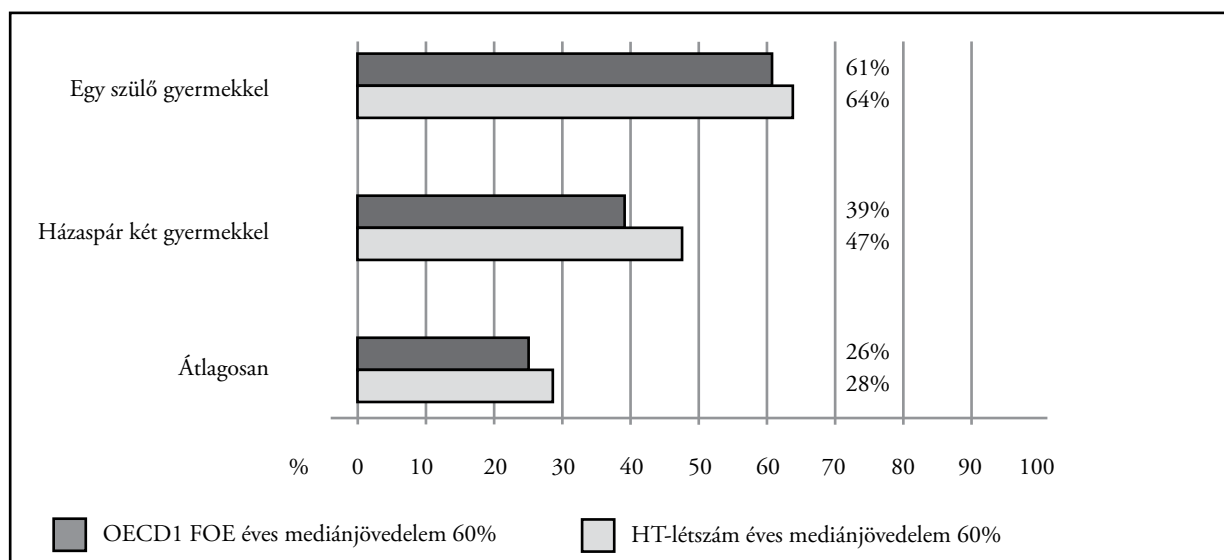
Talán legszembetűnőbb a fenti ábrán a nyugdíj aránya a teljes lakosságon belül. Természetesen a vizsgálatunk fókuszában álló egyszülő és kétszülő háztartásoknál az átlaghoz képest drasztikusan visszaesik az aránya és jelentősége, hiszen láttuk, hogy ezekben a családokban a munkaerőpiac szempontjából

aktív népesség csoportjai jelennek meg. Az öregségi nyugdíj jelenléte meglehetősen alacsony, minden bizonnyal az egyéb, például rokkantsági és özvegyi nyugdíj bevételi forrásként az egyszülő háztartások esetében 8%, míg a kétszülő háztartások esetében 3%-kal jelen vannak az éves nettó jövedelemben.

### A transzferek szegénységcsökkentő hatása

Láthattuk, hogy mekkora arányt képviselnek, mekkora jelentőséggel bírnak a két vizsgált családtípus esetén bizonyos társadalmi jövedelmek, de ahhoz, hogy árnyaltabb képet kaphassunk, vizsgáljuk meg egy bizonyos külső kritérium, a jövedelmi szegénységi küszöb alapján azt, hogy milyen arányban képesek mérsékelni a szegénységnek mondható családok arányát. A szegénységi küszöböt sokféleképpen lehet meghatározni és mérni is – jelen esetben két megközelítést alkalmaztunk hasonló logikai séma alapján. Számítottuk egyrészt – az Európai Unió elvárásainak megfelelően – az egy fogyasztási egységre jutó éves

## 7. ábra

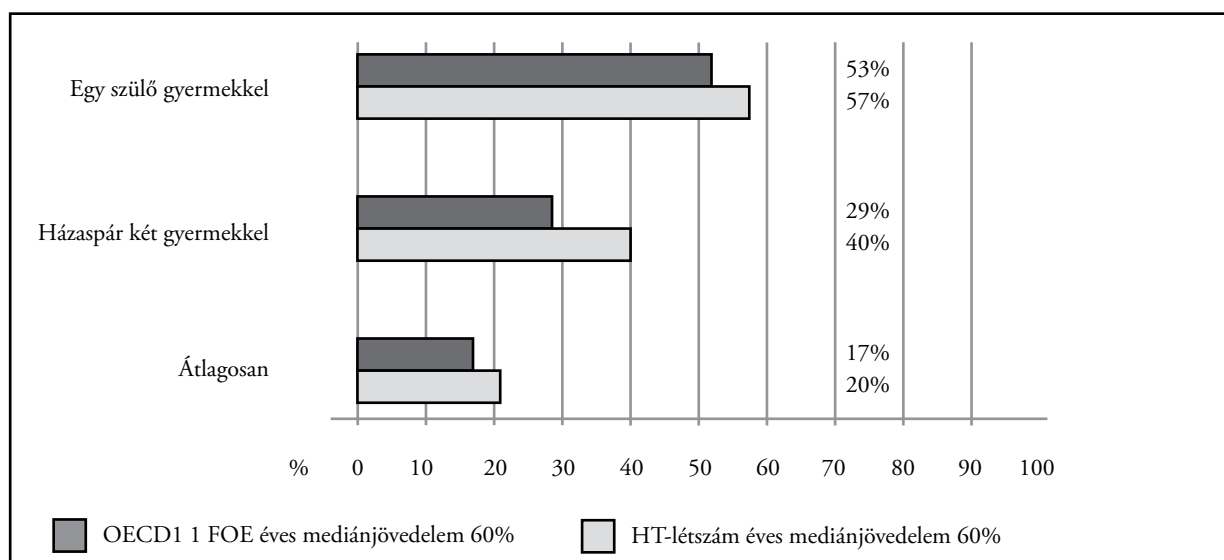
**Szegény háztartások aránya társadalmi jövedelmek nélkül<sup>4</sup>**

nettó jövedelmük alapján (OECD1), másrészt pedig az éves nettó jövedelem és a háztartásméret alapján (HT-létszám), ahogy a magyarországi gyakorlatban ez szokás. Mindkét esetben azt a háztartást tekintettük relatív jövedelmi szegénynek, amely esetében az így számított jövedelem az országos adatok alapján számított medián-jövedelem 60%-a alatt marad.<sup>3</sup>

Elsőként vizsgáljuk meg, hogy mi történne akkor, ha a háztartások nem jutnának társadalmi

jövedelmekhez. Ebben a helyzetben az egy szülő-gyermeikes háztartások legalább 61%-át tekintjük szegénynek, a kétgyermekes családok esetében már „csak” legalább 39%-a szegény. Az így számolt szegénységi arányokkal a magyarországi háztartások több mint negyedét tekinthetjük szegénynek. Havas számításai szerint 2003-ban a tisztán piaci jövedelmek alapján a háztartások közel fele, a lakosság 40%-a található a szegénységi küszöb alatt.

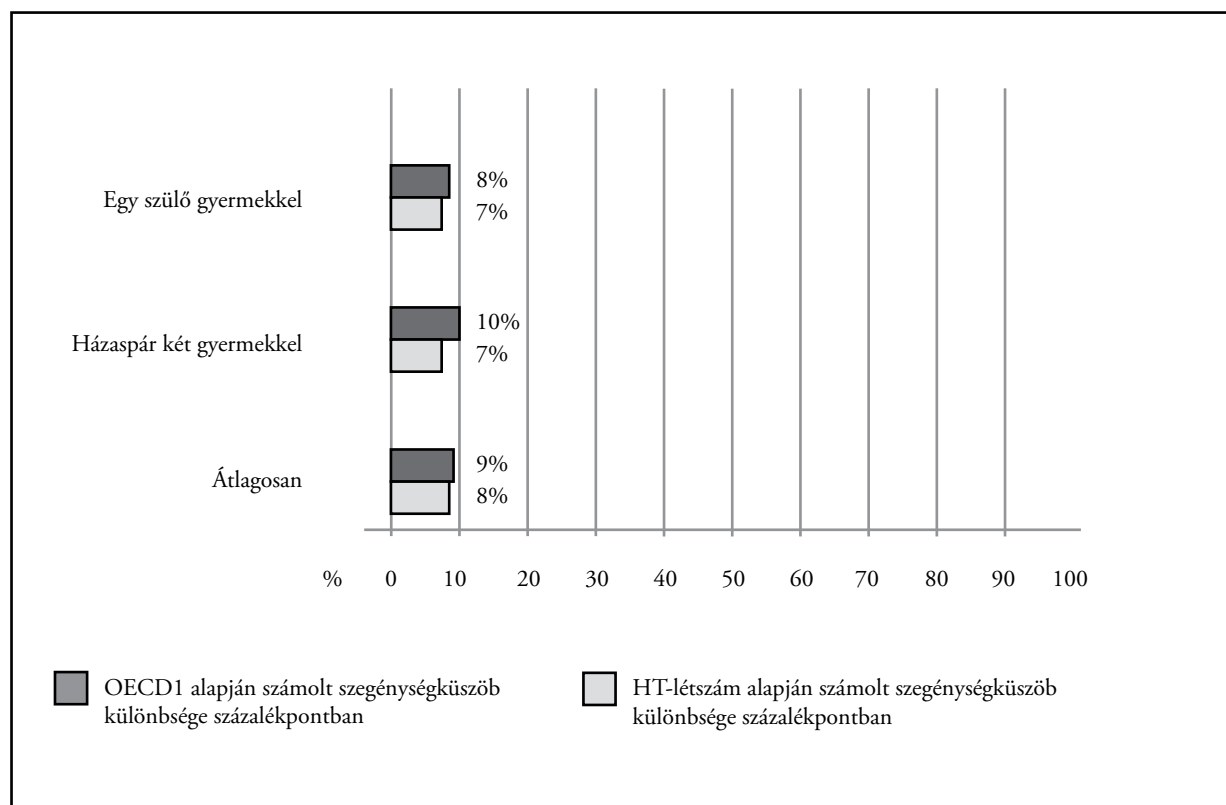
## 8. ábra

**Szegény háztartások aránya társadalmi jövedelemmel együtt**



## 9. ábra

*A transzferek hatása „számszerűsítve” (a transzferek előtti és utáni szegénységi küszöbök különbsége)*



A társadalmi jövedelmekkel együtt számolva a szegénységi küszöböt némiképpen változnak a relatív szegénynek ítélt háztartások, jól érezhető a csökkenés. Az egyszülős háztartásoknak legalább 53%-a tekinthető szegénynek, a kétgyermekes házaspárok esetén pedig legalább 29%. Fontos megjegyezni, hogy ebben az esetben találjuk a legnagyobb különbséget a két szegénységi küszöb-számítási mód között.

Magyarországon 2003-ban az OECD1 egy fogyasztási egységre jutó jövedelem szerint a háztartások 8,6%-a és a személyek 10%-a volt szegény. A HKÉF 2010 évre vonatkozó adatai azt mutatják, hogy ez az arány 17%-ra nőtt.<sup>5</sup>

A számításokból az derül ki, hogy a társadalmi transzferek gyakorlatilag egyforma arányban csökkentették az egyes társadalmi csoportokban a szegénynek ítélt családok arányát, azt azonban láttuk, hogy nem közelítették egymáshoz a vizsgált csoportok helyzetét ebből a szempontból.

## Összegzés

Láthattuk tehát, hogy a vizsgált gyermekes háztartások fő megélhetési forrása a munka, ugyanakkor mindkét vizsgált családforma esetében nagy jelentőséggel bírnak a háztartás költségvetésében a társadalmi transzferek. Már Havas 2003-ban megállapította – és ezt az állítást megerősíteni látszik a szegénységi küszöbelemzésünk is –, hogy az egyszülős családok és különösen a kisgyermeket, illetve a három és több gyermeket nevelő családok tartoznak a szegények közé.

Dacára az állami transzfereknek, gyermeket vállalni máig azt jelenti a családok többségének, hogy a korábbi életszínvonaluk és életstílusuk a bevételek szűkössége miatt a gyermekvállalással, gyermekneveléssel természetesen együtt járó kiadási átrendeződésen túl nem, vagy csak részben tartható. Gyermeket vállalni fontos dolog, de az általunk elemzett adatok is megerősítik, hogy az alacsonyabb, illetve a közepes jövedelemmel

rendelkező többség számára komoly anyagi megterhelést is jelent.

Bár az állam által nyújtott támogatási formák jelentős része gyermekekhez kötődik, s mint ilyen, egy kétkeresős, kétszülős háztartásban is megjelenik, vélekedéseink szintjén mégsem esik akkora súllyal latba, mint amikor egy gyermeket egyedül nevelő szülő által kialakított háztartásról beszélünk.

Az állami transzferek tehát képesek arra, hogy alapszintű segítséget nyújtsanak a családok számára, különösen a gyermeküket egyedül nevelőknek, de a szegénység felé sodródástól alapvetően nem véd.

Látható, hogy csökkenti a szegénynek nevezhető családok arányát, azonban azon családok aránya, akik mégis ebbe a kategóriába tartoznak – legyenek a szülők együtt, vagy éljenek elváltan, külön háztartásban –, még így is magasnak mondható. Átfogóbb és koncentráltabb társadalmi segítségnyújtás lenne szükséges annak érdekében, hogy a magyarországi családok életszínvonala emelkedhessen, hogy a szegénységben élők mindennapi helyzete javulhasson, illetve az élethelyzetekből fakadó kockázatok kiküszöbölhetőbbek lehessenek, és akkor tartson a szociális háló, amikor a legnagyobb szükség van rá.

### Jegyzetek

- 1 Például Győri Péter – Maróthy Márta (2008): Merre tovább? Egy nemzeti hajléktalanügyi stratégia lehetséges keretei, Pro Domo füzetek No. 1.
- 2 Forrás: KSH, STADAT-Módszertan. A HKÉF-felvétel a magyarországi háztartások fogyasztási kiadásainak színvonalát és szerkezetét vizsgálja. A kutatás során kétlépcsős, rétegelt mintavételt alkalmaznak, és a 16 éves és idősebb személyeket kérdezik meg a felkeresett háztartásokban. Összesen a kutatás során 10 000 háztartást keresnek fel, és a bennük élő körülből 26 000 személyt kérdezik meg, így a minta a magyarországi magánháztartások hozzávetőlegesen negyed százalékát tartalmazza.
- 3 Havas Éva: A transzferjövedelmek szerepe a szegénység csökkentésében 68p. in Esély 2005/4, 66–86p.
- 4 Havas idézett cikkében használt módszertani logikát követtük a számolás során, de némiképpen eltérő fogalomhasználattal. Transzfer előtti jövedelmek közé soroljuk a lakosság piaci jövedelmei mellett a korábbi munkaviszonyhoz és vállalkozói jogviszonyhoz kapcsolódó, munkaadói és munkavállalói befizetéseken alapuló saját jogon járó nyugdíjakat is. A transzfer utáni jövedelem a háztartás, illetve az egyén összes jövedelmét tartalmazza, azaz a piaci jövedelmeket, a társadalombiztosítási és az összes egyéb szociális jövedelmet, valamint a háztartások közötti transzfereket is, beleértettük ebbe a jövedelemkategóriába a jövedelemfüggő juttatásokat is Havas számítási módszerével ellentétben.
- 5 Havas Éva: A transzferjövedelmek szerepe a szegénység csökkentésében 68p. in Esély 2005/4, 66–86p.

