

Szakács Ferencné

Tájékoztató a szociális továbbképzési rendszer 2002-es évre benyújtott pályázatairól

Továbbképzési kötelezettség

2001. január 1-jétől a szociális területen a képesítési előírásoknak megfelelő szakképesítéssel rendelkező, személyes gondoskodást végző személyek folyamatos szakmai továbbképzéseken kötelesek részt venni.

A továbbképzés időtartama hét év. Ezen időszak alatt a felsőfokú iskolai végzettséggel rendelkezőknek 80, az egyéb végzettséggel rendelkezőknek 60 továbbképzési pontot kell megszerezniük.

A továbbképzési pontok a különböző továbbképzési típusokban szerezhetők meg.

Továbbképzés céljából szervezett tanfolyam: elméleti és gyakorlati foglalkozások keretében egyes szakmai témaköröket legalább 30 órában feldolgozó, számonkéréssel végződő képzés.

Szakmai személyiségfejlesztő foglalkozás: szakmai önismertet, készséget, képességet fejlesztő, legalább 25 órából álló csoportmunka.

Szakmai tanácskozás: a szociálpolitika, a gyermekvédelem vagy gyermekjólét, illetőleg szociális gondoskodás témakörében szervezett, legalább öt előadásból álló rendezvény.

Külföldi vagy hazai tanulmányút: egy adott szakmai téma tanulmányozására, gyakorlati tapasztalatok elsajátítására szervezett, legalább háromnapos tapasztalatcsere.

Szakmai műhely: egy év alatt legalább hat fórumot (találkozást) tartó, alkalmanként egy-egy szakmai témát napirendre tűző rendezvénysorozat.

A továbbképzési időszak alatt a továbbképzési pontértékek teljesítéséhez legalább egy, továbbképzés céljából szervezett tanfolyamon részt kell venni.

A továbbképzéseket az Országos Szociális és Gyermekvédelmi Továbbképzési és Szakvizsga Bizottság minősíti. A minősítés a tanfolyam és a személyiségfejlesztés esetében három évre, a többi továbbképzési forma esetében egyszeri alkalomra érvényes.

A továbbképzési programok minősítése és támogatása évente egyszer, április 15-ei beadással történik.

A Bizottság titkársági feladatait a Nemzeti Család- és Szociálpolitikai Intézet Továbbképzési és Szakvizsga Osztálya látja el.

A 2002. évben benyújtott pályázatok

A szociális továbbképzési rendszer negyedik akkreditációs időszakához érkezett. 2002. április 15-ére összesen 442

továbbképzési program érkezett, melyből 110 már az előző akkreditációs időszakokban minősítést nyert, a továbbképzést szervezők újbóli támogatásra adták be a kérelmet.

A benyújtott és akkreditált programok megoszlása az 5 továbbképzési forma alapján a következő:

2002-ben benyújtott, akkreditált pályázatok		
Továbbképzési típusok	Benyújtott	Akkreditált
Tanfolyam	143	111
Szakmai személyiségfejlesztés	162	126
Szakmai tanácskozás	69	50
Tanulmányút	8	7
Szakmai műhely	60	38
Összesen	442	332

A nagyobb igény magyarázható azzal, hogy a népszerűbb továbbképzési típusok elvégzésével magasabb pontérték szerezhető. A szociális munka jellegéből következően nagyszámú igény a szakmai személyiségfejlesztések iránt, illetve szükség van a továbbképzések nyújtotta új ismeretekre.

A szakma jelzéseit figyelembe véve a Bizottság a továbbképzési típusokat 2002-től kibővítette a szakmai műhellyel. A döntés helyességét visszaigazolja, hogy erre a továbbképzési típusra komoly igény mutatkozik. Látható a táblázatban, hogy a benyújtott képzések 14%-át szakmai műhely teszi ki.

A 2002-es akkreditációs időszak pályázatairól, pályázók szerinti bontásban

Pályázók	Benyújtott pályázatok	aránya %-ban	Akkreditált pályázatok	aránya %-ban
Szociális intézmény	236	53,4%	173	52,1%
Non-profit szervezet	38	8,6%	27	8,1%
Felsőoktatási intézmény	35	7,9%	30	9,0%
Gazdasági társaság	51	11,5%	45	13,6%
Közüktatási intézmény	25	5,7%	17	5,1%
Magánszemély	1	0,2%	1	0,3%
Egyéb	56	12,7%	39	11,7%
Összesen	442	100,0%	332	100,0%

A pályázatok benyújtóit vizsgálva megállapítottuk, hogy egyesületek, alapítványok közül azok pályáztak, amelyek szociális feladatokat látnak el, illetve alapítójuk szociális intézmény.

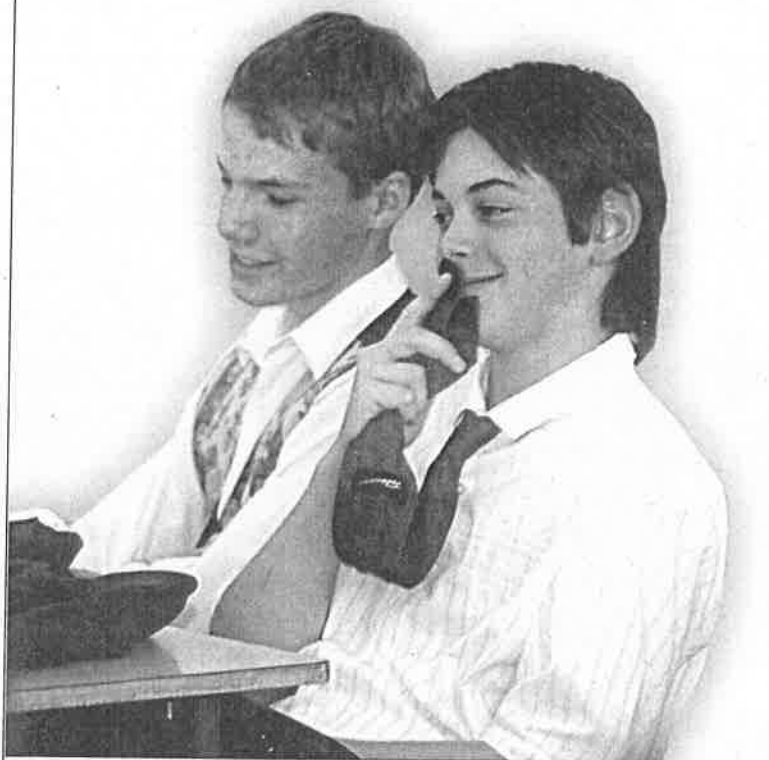
A közoktatási intézmények jelentős szerepet vállalnak a szociális szakképzés területén, a továbbképzési rendszer

íránt azonban kisebb érdeklődést mutattak. Leginkább tanfolyam indítására adtak be programot.

2002. április 15-én benyújtott, akkreditált pályázatok megyék szerinti bontásban

Megye	Elfogadott továbbképzések													
	Tanfolyam		Szakmai szemé- lyiségfej- lesztés		Szak- mai tanács- kozás		Tanul- mány- út		Szak- mai műhely		Összesen			
	B	E	B	E	B	E	B	E	B	E	B	E		
Baranya	15	10	5	5	5	5	-	-	3	2	28	22		
Bács- Kiskun	8	5	4	3	2	-	1	1	2	-	17	9		
Békés	3	3	4	4	0	-	-	-	1	1	8	8		
Borsod- Abaúj- Zemplén	2	-	1	1	4	4	1	1	1	-	9	6		
Budapest	44	36	49	35	25	14	3	3	13	10	134	98		
Csongrád	6	5	17	12	3	3	-	-	2	1	28	21		
Fejér	4	3	4	2	3	2	-	-	6	6	17	13		
Győr- Moson- Sopron	4	4	4	2	2	2	-	-	1	1	11	9		
Hajdú- Bihar	15	12	23	21	2	2	-	-	6	3	46	38		
Heves	3	3	10	7	2	2	1	1	2	2	18	15		
Jász- Nagykun- Szolnok	3	2	5	5	2	2	-	-	2	-	12	9		
Komárom- Esztergom	3	2	4	4	2	2	1	-	1	1	11	9		
Nógrád	6	4	2	2	2	1	-	-	-	-	10	7		
Pest	2	2	1	-	4	3	-	-	4	3	11	8		
Somogy	0	-	6	5	3	1	-	-	1	-	10	6		
Szabolcs- Szatmár- Bereg	7	6	7	5	3	2	1	1	5	5	23	19		
Tolna	4	3	2	2	0	-	-	-	1	1	7	6		
Vas	5	4	3	3	2	2	-	-	3	1	13	10		
Veszprém	2	1	6	6	2	2	-	-	4	1	14	10		
Zala	7	5	5	3	1	1	-	-	2	-	15	9		
Összesen	143	110	162	127	69	50	8	7	60	38	442	332		

A programok 29,5%- át ebben az akkreditációs időszakban budapesti intézmények indítják. Ez egyrészt azzal magyarázható, hogy jelentős számú szociális intézmény és egyéb képzőhely van a fővárosban. A budapesti képzőhelyek által beadott minősítési kérelmeket vizsgálva megállapítottuk, hogy a továbbképzéseket több esetben igény szerint vidéki helyszínen rendezik. A minősített továbbképzések 70,5% - át vidéki pályázók indítják. A megyék közül pályázatbenyújtási szempontból kimagaslik Hajdú-Bihar megye. A működési nyilvántartási rendszerben regisztrált szakemberek 6,6% - a dolgozik ebben a megyében, ugyanakkor a pályázatok 10,4% - a is a megyéből érkezett. Összefüggés lehet a magas pályázati részvétel és a helyben működő szociális munkás és szociálpolitikus-képzésből kikerült szakemberek aktivitása között. A legcsekélyebb érdeklődést Békés és Borsod-Abaúj-Zemplén megye mutatja. Amennyiben összevetjük Borsod-Abaúj-Zemplén



megye regisztrált szakképzett dolgozóinak és a benyújtott pályázatoknak az arányát, megállapíthatjuk, hogy míg ebben a megyében az összes regisztrált szakember 7,4%-a dolgozik, addig a benyújtott pályázatok aránya csak 2%.

Regisztrált szakképzett, személyes gondoskodást végzők és a benyújtott pályázatok megyék szerinti bontása

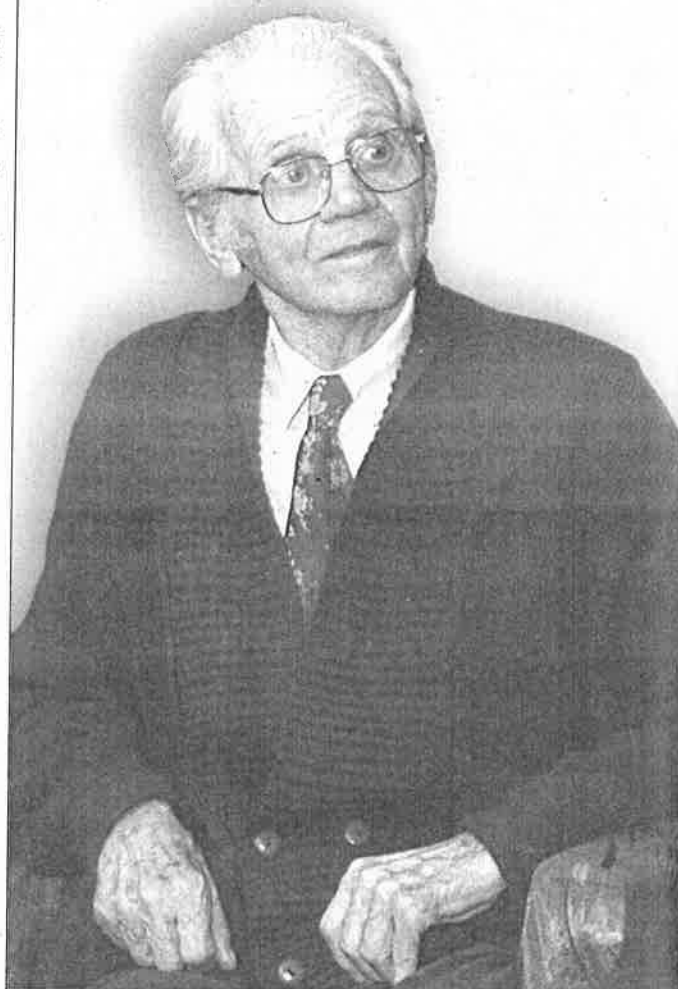
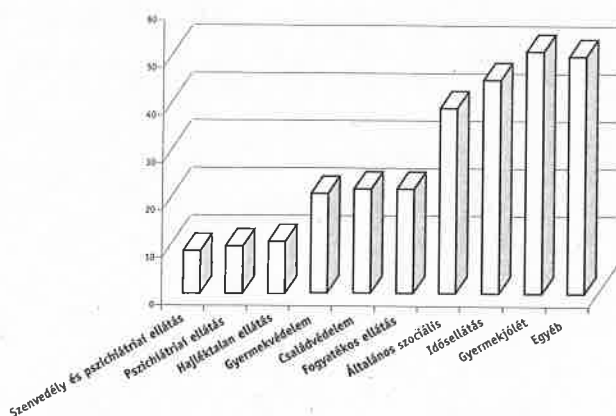
Megye	Fő	Arány %-ban	Benyújtott pályázat	Arány %-ban
Budapest	5264	15,8%	134	30,3%
Baranya megye	1590	4,8%	28	6,3%
Bács-Kiskun megye	2022	6,1%	17	3,8%
Békés megye	1695	5,1%	8	1,8%
Borsod-Abaúj-Zemplén megye	2481	7,4%	9	2,0%
Csongrád megye	1705	5,1%	28	6,3%
Fejér megye	1227	3,7%	17	3,8%
Győr-Moson-Sopron megye	1239	3,7%	11	2,5%
Hajdú-Bihar megye	2208	6,6%	46	10,4%
Heves megye	1171	3,5%	18	4,1%
Komárom-Esztergom megye	1146	3,4%	11	2,5%
Nógrád megye	756	2,3%	10	2,3%
Pest megye	1978	5,9%	11	2,5%
Somogy megye	1276	3,8%	10	2,3%
Szabolcs-Szatmár-Bereg megye	1725	5,2%	23	5,2%
Jász-Nagykun-Szolnok megye	1591	4,8%	12	2,7%
Tolna megye	901	2,7%	7	1,6%
Vas megye	1055	3,2%	13	2,9%
Veszprém megye	1309	3,9%	14	3,2%
Zala megye	971	2,9%	15	3,4%
Összesen:	33310	100,0%	442	100,0%

2002-ben benyújtott, akkreditált pályázatok ellátási terület szerint

Ellátási terület	Továbbképzési típusok									
	Tanfolyam		Szakmai tanácskozás		Tanulmányút		Szakmai műhely		Össz.	Össz.
	B	A	B	A	B	A	B	A	B	A
Általános szociális	26	20	8	7	2	2	3	2	39	31
Család-védelem	7	2	9	6	-	-	6	3	22	11
Fogyatékos ellátás	12	7	8	5	-	-	2	2	22	14
Gyermek-jólét	29	25	8	8	1	0	13	8	51	41
Gyermek-védelem	7	5	10	7	2	2	2	1	21	15
Hajléktalan ellátás	2	1	3	1	1	1	5	2	11	5
Szenvedély és pszichiátriai betegek	3	3	3	1	1	1	2	2	9	7
Idősellátás	30	27	7	5	-	-	8	7	45	39
Pszichiátriai ellátás	4	3	2	1	1	1	3	2	10	7
Egyéb	23	17	11	9	-	-	16	9	50	35
Összesen	143	110	69	50	8	7	60	38	280	205

A legtöbb továbbképzési program a gyermekjólét és az idősellátás területéről érkezett. Ez mutathatja azt, hogy a két területen működő módszertani intézmények jól látják el feladataikat. Egyrészt a rendelet lehetőséget ad számukra továbbképzések benyújtására, másrészt jól aktivizálták a területükön működő intézményeket pályázatok beadására. Csekély számban érkeztek pályázatok a hajléktalanellátás, illetve a szenvedély- és pszichiátriai betegek ellátása területéről. Az intézmények és az ebben a szférában dolgozó szociális szakemberek száma ugyan lényegesen kevesebb, mint az idősellátás és a gyermekjólét területén, a pályázati érdeklődés mindemellett is jóval alatta marad a többi területének.

A legkevesebb pályázat a külföldi és a hazai tanulmányútra érkezett be, ezek többsége konkrét, már meglévő szakmai kapcsolatokon alapult.



2002-ben benyújtott és akkreditált pályázatok a résztvevők iskolai végzettsége és beosztása alapján

Továbbképzési típusok	Középfokú és egyéb végzettséggel rendelkezők		Felsőfokú végzettséggel rendelkezők		Felsőfokú végzettséggel rendelkezők, vezetők		A képzettség szintje a továbbképzés céljából nem meghatározó		Mind-összesen	
	B	A	B	A	B	A	B	A	B	A
	Tanfolyam		Szakmai tanácskozás		Tanulmányút		Szakmai műhely		Összesen	
Tanfolyam	54	45	59	43	5	5	25	18	143	111
Szakmai személyiségfejlesztés	38	30	62	47	15	12	47	37	162	126
Szakmai tanácskozás	8	6	35	23	3	3	23	18	69	50
Tanulmányút	1	-	4	4	1	1	2	2	8	7
Szakmai műhely	14	7	33	22	4	1	9	8	60	38
Összesen	115	88	193	139	28	22	106	83	442	332

A benyújtott pályázatok 24%-a a célcsoport képzettség-szintjét nem tartotta meghatározónak a képzés szervezésénél, az átadandó ismeretanyag szempontjából

nem tartotta fontosnak, hogy milyen végzettségű, illetve milyen beosztású szakemberek vesznek részt a képzésben. Ezek nagy számban szakmai személyiségfejlesztésre és szakmai tanácskozássra benyújtott programok, illetve olyan típusú tanfolyamok, amelyek általános szociális ismeretek és egyéb, pl. számítástechnikai ismeretek elsajátítását célozzák.

Megfigyelhető, hogy a képzések 43,6%-át a felsőfokú

A pályázók nem minden esetben kértek támogatást a továbbképzési programhoz. Ez leginkább szakmai személyiségfejlesztésnél figyelhető meg, aminek oka lehet, hogy képzési támogatás igénybevételének esetén csak annyi csoport indítható, ahány csoportra engedélyt kapott a képző. Amennyiben nem igényelt képzési támogatást, úgy igény szerint indíthat csoportokat az érvényes akkreditáció ideje alatt.

	Tanfolyam	Személyiségfejlesztő tréning	Szakmai tanácskozás	Tanulmányút	Szakmai műhely	Összesen
A támogatás összege	8 814 000	1 129 000	543 500	19 000	193 200	274 960
Részvevők várható száma	3355	2960	7271	112	1205	14903

végzettségű szakembereknek tervezik, holott a szociális területen ezek száma a legalacsonyabb (20,8%). A továbbképzésre kötelezettek legnagyobb számban (26 373 fő) középfokú és egyéb iskolai végzettséggel rendelkeznek. Százalékos arányban ők teszik ki a területen dolgozók 79,2% - át, ennek ellenére a benyújtott képzések 26% - át tervezték az ő számukra a képzők.

A parlamenthez benyújtott 2003. évi költségvetési tervezet szerint, a pedagógus-továbbképzési rendszerhez hasonlóan, a szociális és gyermekvédelmi területen is normatív támogatást vezetnek be. A kötött felhasználású normatíva a fenntartót illeti meg, a továbbképzésre kötelezettek száma alapján.

